

## RAPORT Z WYCENY P-090/2024

Oszacowanie wartości rynkowej wskazanych ruchomości należących do Firmy PTS-SHIPYARD SP. z o.o. , dla potrzeb Romana Walkowiaka Komornika Sądowego przy Sądzie Rejonowym Szczecin-Prawobrzeże i Zachód w Szczecinie .

wg stanu na listopad 2024 r.

Oszacowanie wykonał :

*biegły skarbowy , biegły sądowy ,  
rzeczoznawca certyfikowany z  
zakresu rzeczoznawstwa  
samochodowego oraz wyceny  
maszyn i maszyn rolniczych  
technicznych.*

*dr inż. Marek Żymeła*

Zamawiający :

Roman Walkowiak Komornik Sądowy przy Sądzie Rejonowym Szczecin- Prawobrzeże  
i Zachód w Szczecinie 71-113 Szczecin, ul. Santocka 18/14,

Sygn. GKM 94/24

Szczecin, dnia 25.11. 2024

## 1.0. Podstawa opracowania

Podstawą opracowania jest zlecenie Komornika Sądowego przy Sądzie Rejonowym Szczecin- Prawobrzeże i Zachód w Szczecinie z dnia 22.10.2024 r. na wykonania wyceny wskazanych ruchomości. Sygnatura akt GKm 94/24 .

## 2.0. Cel i zakres opracowania

Celem opracowania jest wycena wartości rynkowej ruchomości wskazanych przez Zleceniodawcę w protokołach zajęcia ruchomości z dnia 18 września 2024r. ,sygnatura akt GKm 94/24. Wskazane do wyceny ruchomości to:

Lp.	Nazwa ruchomości	Ilość
1	FIAT DUCATO nr rej. ZS754AX,	1 [szt.]
2	FIAT TALENTO nr rej. ZS299NV,	1 [szt.]
3	IVECO/IPL DAILY 50C15/ZS nr rej. ZS2376Y,	1 [szt.]
4	Wózek widłowy, rok prod. 2009. model H4OT, seria: H2X394201487	1 [szt.]
5	Sztaplarka HYSTER, model 3.5, rok 2008	1 [szt.]
6	VOLKSWAGEN CADDY nr rej. ZS8986Y,	1 [szt.]
7	VOLKSWAGEN LT nr rej. ZS274KP,	1 [szt.]
8	Wiertarka stołowa OPTIMUM DH32GS No. 3034240	1 [szt.]
9	Przecinarka taśmowa MACC model SPECIAL 330CSO	1 [szt.]
10	Przecinarka taśmowa ERGONOMIC, nr 5650	1 [szt.]
11	Spawarka KEMPPI FAST 111GX430/WFX 300	1 [szt.]
12	Spawarka Lincoln, CV420, P1090800255	1 [szt.]
13	Spawarka z podajnikiem drutu, KEMPOWEL 213424	1 [szt.]
14	Spawarka FASTMIG KM400, 1747917	1 [szt.]
15	Spawarka KEMPOWELD, 6213424	1 [szt.]
16	Plazma wraz z kompresorem HYPERTHERM	1 [szt.]
17	Spawarka KEMPPI, 601023755	1 [szt.]
18	Spawarka CERDI, DPS401P	1 [szt.]
19	Spawarka POWERWAVE 5-004A	1 [szt.]
20	Spawarka Lincoln Electric CV420, 5-004	1 [szt.]
21	Spawarka Lincoln Electric, KI4028-1A seria: P1090300254	1 [szt.]
22	Szlifierka taśmowa METALLKRAFT MBSM150-200-2	1 [szt.]
23	Spawarka KEMPOWELD	1 [szt.]
24	Palniki	7 [szt.]
25	Szlifierki kątowe METABO	12 [szt.]
26	Wiertarko wkrętarka MILWAUKEE	3 [szt.]
27	Młot elektryczny	1 [szt.]
28	"Knary" wyciągi łańcuchowe ręczne	9 [szt.]
29	Sztaplarka LINDE AG, type H23T-03	1 [szt.]

Zakres opracowania obejmuje:

- badanie dokumentów źródłowych, ustalenie danych technicznych przedmiotów szacowania.
- ocenę aktualnego stanu technicznego przedmiotów wyceny, oraz analizę ich zbywalności.
- wycenę wartości ruchomości w podejściu kosztowym, porównawczym.

### 3.0. Podstawa prawna wyceny

Podstawą prawną wyceny wartości rynkowej wskazanych przez Zleceniodawcę ruchomości zlokalizowanych w Szczecinie przy ul. Kujota 19 jest:

- a) ustawą z dnia 21 grudnia 2000 r. o dozorcze technicznym (Dz. U. z 2017 r. poz. 1040, z późn. zm.),
- b) ustawą z dnia 13 kwietnia 2016 r. o systemach oceny zgodności i nadzoru rynku (Dz. U. z 2016 r. poz. 542, z późn.zm.),
- c) ustawą z dnia 13 kwietnia 2007 r. o kompatybilności elektromagnetycznej (Dz. U. z 2016r. poz. 1258, z późn.zm.),
- d) rozporządzeniem Ministra Gospodarki z dnia 21 października 2008 r. w sprawie zasadniczych wymagań dla maszyn, (Dz. U. Nr 199, poz. 1228 z późn. zm.),
- e) rozporządzeniem Ministra Rozwoju z dnia 2 czerwca 2016 r. w sprawie wymagań dla sprzętu elektrycznego (Dz. U. z 2016 r. poz. 806),
- f) rozporządzeniem Ministra Rozwoju z dnia 2 czerwca 2016 r. w sprawie prostych zbiorników ciśnieniowych (Dz. U. z 2016 r. poz. 812),
- g) rozporządzeniem Ministra Rozwoju z dnia 11 lipca 2016 r. w sprawie wymagań dla urządzeń ciśnieniowych i zespołów urządzeń ciśnieniowych (Dz. U. z 2016 r. poz. 1036);

### 4.0. Zasady ustalania wartości z zastosowaniem podejścia kosztowego

Aby spełnić cel i przeznaczenie wyceny, określone potrzebą zleceniodawcy należy ustalić wartość rynkową przedmiotów wyceny.

Wartość rynkowa jest definiowana jako racjonalnie określona ilość pieniędzy, którą chętny kupujący będzie skłonny zaoferować chętnemu sprzedającemu w zamian za przedmiot transakcji, przy założeniu równości stron bez istnienia żadnego przymusu wpływającego na decyzję o zakupie i sprzedaży, przy pełnej znajomości przedmiotu i okoliczności transakcji, w określonym czasie.

Zakłada się odpowiednio długi czas wyeksponowania przedmiotu sprzedaży na nieograniczonym, tzn. o wolnym dostępie, rynku.

Powyższa wartość uwzględnia m.in. rodzaj i zastosowanie środków technicznych, ich wytwórcę, konstrukcję, stan techniczny, stopień zużycia i wiek, okres i sposób eksploatacji, pozostały do dyspozycji przewidywany okres życia fizycznego, a także warunki popytu i podaży określające atrakcyjność rynkową.

W przypadku ruchomości wskazanych do wyceny oszacowana będzie ich wartość rynkowa, jako wartość likwidacyjna środka technicznego przy sprzedaży na zlecenie. Powyższa wartość stanowić będzie przewidywaną możliwą do uzyskania cenę ze sprzedaży w/w ruchomości-środków technicznych przez wyspecjalizowaną firmę, przy założeniu istnienia wystarczającego okresu czasu na znalezienie nabywcy, oraz gdy zbywający jest zmuszony do transakcji poprzez okoliczności, zaś środek techniczny jest zbywany w takim stanie, w jakim się aktualnie znajduje.

Wycenę przedmiotowych ruchomości wykonano stosując podejście kosztowe metodą kosztu zastąpienia.

W podejściu tym zidentyfikowano koszt zastąpienia wskazanych ruchomości nowymi z uwzględnieniem ubytku ich wartości z przyczyn fizycznych, ubytku wartości z przyczyn funkcjonalnych oraz ubytku wartości z przyczyn ekonomicznych.

Podstawą wyceny w wyżej wymienionym celu są:

- Szczegółowa identyfikacja przedmiotu wyceny,
- Ustalenia dotyczące kompletności i sprawności składowych wyposażenia oraz ich stanu technicznego,
- Ustalenia dotyczące eksploatacji (warunki, czas, sprawność techniczna, naprawy) i możliwości dalszego użytkowania,
- Ustalenia dotyczące przydatności do dalszego użytkowania.

## 5.0. Data oraz miejsce badania przedmiotów wyceny

Oględziny-inspekcję przedmiotowych wskazanych do wyceny ruchomości wykonano w dniu 19 listopada 2024 w miejscu ich dotychczasowego składowania w Szczecinie ul. Antosiewicza 1 teren Stoczni Szczecińskiej WULKAN sp. z o.o.. Stan zastany przedmiotów szacowania potwierdzono sporządzoną dokumentacją zdjęciową .

### 1. FIAT DUCATO nr rej. ZS754AX,



2. FIAT TALENTO nr rej. ZS299NV,



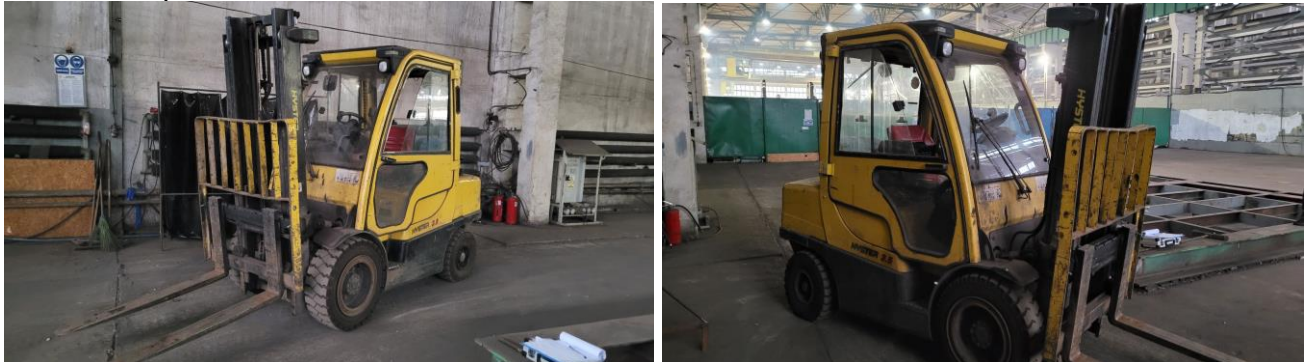
3. IVECO/IPL DAILY 50C15/ZS nr rej. ZS2376Y,



4. Wózek widłowy, rok prod. 2009. model H40T,



5. Sztaplarka HYSTER, model 3.5, rok 2008,



6. VOLKSWAGEN CADDY nr rej. ZS8986Y,



7. VOLKSWAGEN LT nr rej. ZS274KP,



8. Wiertarka stołowa OPTIMUM DH32GS,



9. Przecinarka taśmowa MACC model SPECIAL,



10. Przecinarka taśmowa ERGONOMIC,



11. Spawarka KEMPPPI FAST 111GX430/WFX 300 - Nie okazano do oględzin

12. Spawarka Lincoln, CV420,



13. Spawarka z podajnikiem drutu, KEMPOWELD 6 - Nie okazano do oględzin,

14. Spawarka FASTMIG KM400,



15. Spawarka KEMPOWELD, 6213424 - Nie okazano do oględzin,

16. Plazma wraz z kompresorem HYPER THERM,





17. Spawarka KEMPPPI, 601023755,



18. Spawarka CERDI, DPS401P - Nie okazano do oględzin,

19. Spawarka POWERWAVE 5-004A ,



20. Spawarka Lincoln Electric CV420, 5-004 ,



21. Spawarka Lincoln Electric, KI4028-1A seria: P1090300254,



22. Szlifierka taśmowa METALLKRAFT MBSM150-200-2,



23. Spawarka KEMPOWELD - Nie okazano do oględzin,  
24. Palniki x 7,



25. Szlifierki kątowe METABO x 12,



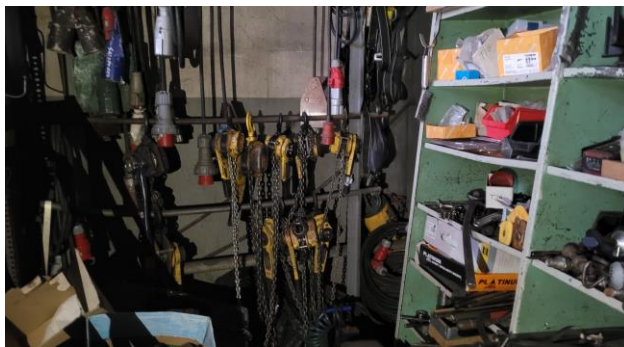
26. Wiertarko wkrętarka MILWAUKEE x 3,



27. Młot elektryczny ,



28. "Knary" wyciągi łańcuchowe ręczne x 9,



29. Sztaplarka LINDE AG, type H23T-03,



## 5.0. Szczegółowa procedura wyceny wskazanego wyposażenia

Szczegółową procedurę wyceny wskazanych ruchomości wg protokołu zajęcia przedstawiono jak niżej.

Założenia do wyceny wartości w podejściu kosztowym:

Oszacowana będzie wartość rynkowa w/w urządzeń jako wartość likwidacyjna środka technicznego przy sprzedaży na zlecenie jako przewidywana cena, która może być uzyskana ze sprzedaży środka technicznego przez wyspecjalizowaną firmę, przy założeniu istnienia wystarczającego okresu czasu na znalezienie nabywcy, oraz gdy zbywca jest zmuszony do transakcji poprzez okoliczności, zaś środek techniczny jest zbywany w takim stanie i w takim miejscu, w jakim się aktualnie znajduje. Wartość rynkową przedmiotowych urządzeń ustalono w podejściu kosztowym. Oszacowana w podejściu kosztowym wartość rynkowa przedmiotowych urządzeń jest równa kosztowi

zastąpienia urządzeń nowymi, pomniejszonym o ubytki wartości z przyczyn fizycznych, z przyczyn funkcjonalnych i z przyczyn ekonomicznych.

a. Ubytek wartości z przyczyn fizycznych. Ubytek wartości z przyczyn fizycznych wynika ze stosunku wieku efektywnego eksploatacji do średniej żywotności oraz konieczności usunięcia uszkodzeń.

c. Ubytek wartości z przyczyn funkcjonalnych. Ubytek wartości z przyczyn funkcjonalnych tkwi „wewnątrz” właściwości mega układu technicznego, co m.in. wynika z zmiany rozwiązań konstrukcyjnych.

d. Ubytek wartości z przyczyn ekonomicznych. Ubytek wartości z przyczyn ekonomicznych tkwi „na zewnątrz” mega układu technicznego tzn. m.in. wynika: z popytu na usługi świadczone przy użyciu przedmiotowych urządzeń.

W/w wartości skorygowano o aktualne oferty podobnego sprzętu pozyskane z Internetu.

Wartość wskazanych do wyceny pojazdów samochodowych oszacowano z zastosowaniem Komputerowego Systemu Info-Ekspert.

## OPINIA KOŃCOWA

Wartość rynkową przedstawionych do wyceny ruchomości przedstawiono w tabeli jak niżej :

Lp.	Nazwa ruchomości	Ilość (szt.)	Wartość oszacowana PLN (brutto z VAT)
	1.	2.	3.
1	FIAT DUCATO nr rej. ZS754AX, VIN ZFA25000002565620, rok produkcji 2014, ważność badania technicznego do 22.05.2025	1	25000,- Szczegółową wycenę pojazdu przedstawiono w załączniku nr 1 .
2	FIAT TALENTO nr rej. ZS299NV, VIN ZFAFJL002G5039590, rok produkcji 2016, ważność badania technicznego do 07.06.2025	1	33200,- Szczegółową wycenę pojazdu przedstawiono w załączniku nr 2.
3	IVECO/IPL DAILY 50C15/ZS nr rej. ZS2376Y, VIN ZCFC50A40D5937989, rok produkcji 2012, ważność badania technicznego do 25.04.2025	1	36100,- Szczegółową wycenę pojazdu przedstawiono w załączniku nr 3
4	Wózek widłowy LINDE rok produkcji 2009. model H4OT, seria: H2X394201487 - niesprawny	1	7500,-
5	Wózek widłowy HYSTER, model H3.5FT, rok produkcji 2008 Nr. L177B2472F	1	22000,-
6	VOLKSWAGEN CADDY nr rej. ZS8986Y, VIN WV1ZZZ9KZ1R531706, rok produkcji 2001, ważność badania technicznego do 19.09.2023	1	(Wartość złomu) 650,- Szczegółową wycenę pojazdu przedstawiono w załączniku nr 4
7	VOLKSWAGEN LT nr rej. ZS274KP, VIN WV1ZZZ2DZYH006707, rok produkcji 1999, ważność badania technicznego do 23.01.2025	1	5300,- Szczegółową wycenę pojazdu przedstawiono w załączniku nr 5
8	Wiertarka stołowa OPTIMUM DH32GS rok produkcji 2007 Nr. 3034240	1	6000,-
9	Przecinarka taśmowa MACC SPECIAL 330CSO rok produkcji 2018, Nr. 114530	1	12000,-

10	Przecinarka taśmowa BOMAR ERGONOMIC, 320.250G rok produkcji 2007 Nr. 5650	1	8000,-
11	Spawarka KEMPPI FAST 111GX430/WFX 300, z kontenerem - Nie okazano, do oszacowania w trakcie licytacji	1	Wartość sugerowana 4500,-
12	Spawarka Lincoln, CV420, P1090800255 z kontenerem	1	5500,-
13	Spawarka z podajnikiem drutu, KEMPOWELD 6 213424 4200W z kontenerem - Nie okazano, do oszacowania w trakcie licytacji	1	Wartość sugerowana 6500,-
14	Spawarka FASTMIG KM400, 1747917 z kontenerem	1	5500,-
15	Spawarka KEMPOWELD, 6213424 4200W z kontenerem - Nie okazano, do oszacowania w trakcie licytacji	1	Wartość sugerowana 6500,-
16	Przecinarka plazma POWERMAX 85 + kompresorem HYPER THERM z kontenerem	1	12000,-
17	Pół automat spawalniczy KEMPPI FAST MIGx450 601023755 z kontenerem	1	13500,-
18	Spawarka CERDI, DPS401P z kontenerem - Nie okazano, do oszacowania w trakcie licytacji	1	Wartość sugerowana 6000,-
19	Spawarka POWERWAVE 5-004A z kontenerem	1	7000,-
20	Spawarka Lincoln Electric CV420, K14028-1A z kontenerem	1	5500,-
21	Spawarka Lincoln Electric, CV420 KI4028-1A seria: P1090300254 z kontenerem	1	5500,-
22	Szlifierka taśmowa METALLKRAFT MBSM150-200-2 Rok produkcji 2020	1	2500,-
23	Spawarka KEMPOWELD 6213424 4200W z kontenerem - - Nie okazano, do oszacowania w trakcie licytacji	1	Wartość sugerowana 6000,-
24	Palniki spawalnicze	7	7 x 200,-
25	Szlifierki kątowe METABO	12	12 x 150,-
26	Wiertarko wkrętarka MILWAUKEE M-502C 18CBLPD	3	3 x 350,-
27	Młot elektryczny BOSCH rok produkcji 2004	1	175,-
28	Wciągniki łańcuchowe ręczne "Knara" YALLE 1,5t Wciągniki łańcuchowe ręczne "Knara" YALLE 0,75t	5 4	5 x 750,- 4 x 500,-
29	Wózek widłowy LINDE typ H25T-03 Nr. 351J11130325, rok produkcji 1998	1	18000,-

UWAGA: Wszystkie wymienione jak wyżej urządzenia spawalnicze w dniu wykonania oględzin były składowane na wolnym powietrzu na placu częściowo nieutwardzonym w dedykowanych kontenerach blaszanych wykonanych we własnym zakresie. Z uwagi na usytuowanie kontenerów (ich wzajemne położenie) nie było możliwości dostępu do urządzeń ujętych w protokole zajęcia pod pozycjami 11, 13, 15,

18 i 23. W przypadku tych urządzeń oszacowano ich wartość hipotetyczną, podaną w zestawieniu jako wartość sugerowana.

## 7.0. Ustalenia końcowe

1. Wartość rynkową wycenianych ruchomości została oszacowana na dzień sporządzenia wyceny
2. Niniejsze oszacowanie nie może być wykorzystane do żadnego innego celu niż określony w punkcie 2.0 i nie może być publikowane w całości w jakimkolwiek dokumencie bez zgody wykonawców i bez uzgodnienia z nimi formy i treści takiej publikacji.
3. Rzeczoznawca nie bierze na siebie odpowiedzialności za wady ukryte (fizyczne i prawne) i ewentualne skutki wynikające z dalszego użytkowania przedmiotu wyceny, a także za skutki wykorzystania samej wyceny.
4. Wykonawca nie ponosi także odpowiedzialności za ewentualne wady wyceny powstałe z oparcia się na stanie przedmiotu wyceny wynikającym z przedstawionych mu przez zarządcę informacji, jeśli brak było podstaw do kwestionowania ich zgodności z rzeczywistym stanem, lub też ustalenie rzeczywistego stanu przez wykonawcę było niemożliwe, lub znacznie utrudnione.
5. Niniejsze oszacowanie wartości nie jest ekspertyzą stanu technicznego przedmiotów wyceny i za taką nie może być uznawane.
6. Ustalona wartość ruchomości w szczególności nie może być traktowana jako gwarancja dokonania transakcji za cenę równą ustalonej wartości przedmiotu wyceny.
7. Nie badano tytułu użytkowania ani tytułu własności przedmiotu wyceny, w tym ewentualnego ograniczenia jego praw rzeczowych.
8. Niniejsza wycena traci swą ważność, jeżeli nie zostaną spełnione założenia zawarte w treści wyceny.

Na tym opinię zakończono.

**Biegły skarbowy, biegły sądowy,  
rzeczoznawca certyfikowany z zakresu  
rzeczoznawstwa samochodowego oraz  
wyceny maszyn i urządzeń technicznych.**



dr inż. Marek Żymela

Załącznik nr 5 do Wyceny P-090/2024, sygnatura akt CKm 94/24